



# 15 KAPELLEKENS ACHTERBOS

## WORKSHOP 2





EERSTE LUIK  
VERHAALLIJN EN SCENOGRAFIE

*Tijdens de eerste workshop van 11 mei kwamen veel verhalen naar boven. Verhalen over de geschiedenis van de 15 kapellekens, maar ook heel veel anekdotes en persoonlijke herinneringen.*

*Hoewel al deze verhalen boeiend zijn en leuk om te horen, is het moeilijk om er een rode draad in te ontdekken.*

*Hoe vertellen we dan best het verhaal van de 15 Kapellekens?*



*We kiezen ervoor om een beknopte geschiedenis van de 15 kapellekens te vertellen aan het instappunt. Waar dit instappunt zich bevindt, kan u zien op de structuurschets in het volgende hoofdstuk. Deze informatie kan aangebracht worden op een infobord. Dit bord kan op verschillende manieren vormgegeven worden, zoals te zien is op de referentiebeelden hiernaast.*

## CONCEPT

### 14 KAPELLEKENS/14 BOEIENDE VERHALEN

- CONTEXT EN HISTORISCH INFO BIJ INSTAPPUNT



*Aan de 14 kleine kapellen vertellen we 1 anekdote van de deelnemers aan de workshop, of van markante figuren die verbonden zijn met de geschiedenis van de 15 kapellekens.*

*Deze persoonlijke verhalen laten we aansluiten bij de thematiek van de statie zoals bijvoorbeeld hoop, afscheid, tegenslag...*

## CONCEPT

### 14 KAPELLEKENS/14 BOEIENDE VERHALEN

- BIJ ELKE KAPEL EEN VERHAAL
- VERDEELD OP BASIS VAN HET THEMA - MET DE KRUISWEG ALS KAPSTOK:
  1. Jezus wordt ter dood veroordeeld - **Machteloosheid**
  2. Jezus neemt het kruis op zijn schouders - **Vastberadenheid**
  3. Jezus valt voor de eerste keer - **Tegenslag**
  4. Jezus ontmoet zijn moeder - **Mededogen**
  5. Simon van Cyrene helpt Jezus het kruis dragen - **Mededogen**
  6. Veronica droogt het gezicht van Jezus af - **Hulp**
  7. Jezus valt voor de 2de maal - **Onheil**
  8. Jezus troost de wenende vrouwen - **Troost**
  9. Jezus valt voor de 3de maal - **Ongeluk**
  10. Jezus wordt van zijn klederen beroofd - **Vernedering**
  11. Jezus wordt aan het kruis genageld - **Pijn**
  12. Jezus sterft aan het kruis - **Dood**
  13. Jezus wordt van het kruis afgenomen - **Respect**
  14. Jezus wordt in het graf gelegd - **Afscheid**

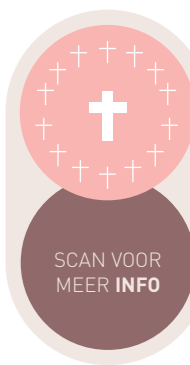
*We startten met een 'basisset' van 14 verhalen. Na verloop van tijd kunnen we deze verhalen vervangen door actuele, persoonlijke verhalen. Ook deze nieuwe verhalen kunnen gekoppeld worden aan de thema's van de 14 statieën.*

*Zo blijven de kapellekens ook in de toekomst relevant en zullen bezoekers hun weg er naartoe blijven vinden.*



Hoe gaan we persoonlijke verhalen en anekdotes vertellen? Hiervoor stellen we drie technieken voor:

1. met infopaneeltjes aangebracht op de kapellekens
2. met een audio-installatie onzichtbaar weggewerkt in de kapellekens
3. via een app met QR-code aangebracht op de kapellekens



**WELKE TECHNIEK HEEFT UW VOORKEUR?**

**LAAT HET ONS WETEN VIA HET  
PARTICIPATIEPLATFORM!**

*De kruisweg is de bestaansreden van de 14 kapellekens. We willen daarom graag dat er ook in de toekomst een kruisweg in de 14 kapellekens bezichtigd kan worden.*

*De huidige kruisweg is wat onderkomen. Wetende dat dit niet de kruisweg is die oorspronkelijk voor de 14 kapellekens gemaakt werd, staan we nu voor de keuze om ofwel de huidige kruisweg te restaureren, ofwel te vervangen door een nieuwe kruisweg, speciaal gemaakt voor de 14 kapellekens.*



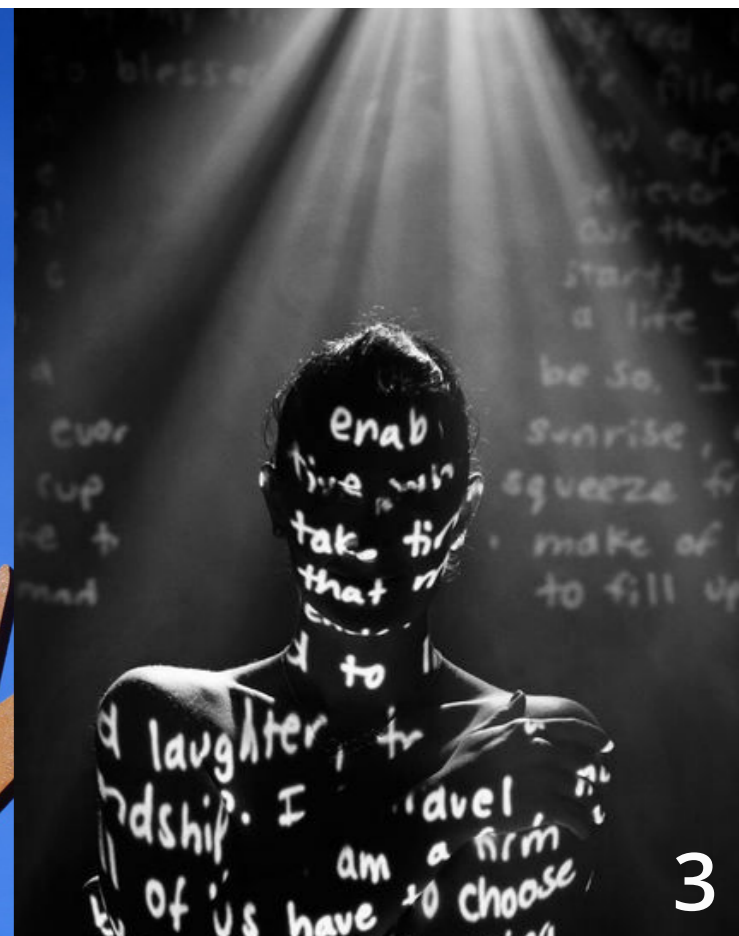


**BEHOUDEN WE DE HUIDIGE KRUISWEG OM  
VERVANGEN WE HEM DOOR EEN NIEUWE?**

**LAAT HET ONS WETEN VIA HET  
PARTICIPATIEPLATFORM!**

*De vijftiende kapel, de heilige kruyskapel, moet het sluitstuk worden van een bezoek aan de 15 Kapellekens. Het is de kapel van de hoop. Het zou een mooi gebaar kunnen zijn dat mensen deze hoop op een persoonlijke manier kunnen delen met anderen. Hiervoor stellen we drie mogelijkheden voor:*

- 1. Traditioneel branden van een kaarsje in de kapel*
- 2. Het achterlaten van een persoonlijke, geschreven boodschap aan een kunstzinnige installatie die in de kapel wordt geplaatst.*
- 3. Een persoonlijke boodschap kan via de smartphone verzonden worden, en wordt dan voor een poosje geprojecteerd tegen de muur van de kapel.*



**WELK VOORSTEL OM EEN PERSOONLIJK TEK-  
EN VAN HOOP ACHTER TE LATEN IN DE GROTE  
KAPEL HEEFT UW VOORKEUR?**

**LAAT HET ONS WETEN VIA HET  
PARTICIPATIEPLATFORM!**



**TWEEDE LUIK  
LANDSCHAPPELIJKE INPASSING**

*Tijdens de eerste workshop van 11 mei vertelden de deelnemers ons waarom ze naar de 15 kapellekens komen en wat ze waarderen. Deze 3 kernbegrippen werden het vaakst vermeld:*

- Rust*
- Bos en natuur*
- Beleving (bewegen, ontspannen, bidden, mediteren, ontdekken, spelen)*

*Het versterken van de natuurlijke omgeving, het vrijwaren van de rust en het faciliteren van beleving (op een niet-dwingende manier) zijn belangrijke aandachtspunten voor het landschapsontwerp*



*Om de natuurlijke omgeving te versterken, hebben we goed gekeken naar wat er al is. Het bestaande bos willen we behouden. Op plekken waar geen bomen gewenst zijn (tussen en rond de kapellekens en onder de hoogspanningslijn) brengen we lagere beplanting aan die zorgt voor wat meer afwisseling. De bestaande open plekken in het bos behouden we.*

*Deze plekken zijn aangeduid op de structuurschets hiernaast die de inrichting van de ruimere omgeving weergeeft.*

## DE STRUCTUURSCHETS



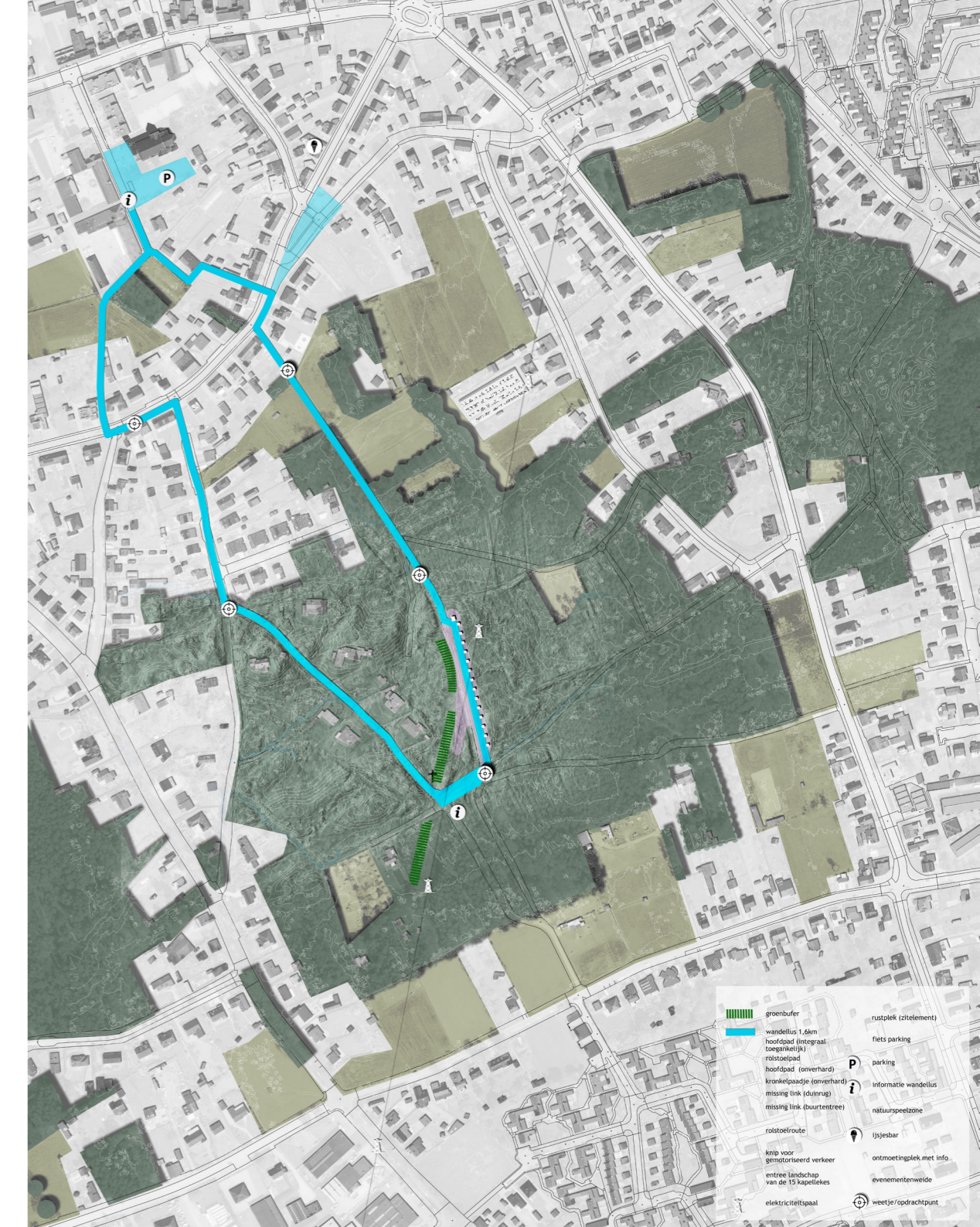
*De woningen langs de Processieweg passen minder in het natuurlijke kader van de 15 kapellekens. Aan de zijde van deze woningen leggen we een groenbuffer aan. Zo worden deze woningen aan het zicht onttrokken. De groenbuffer is aangeduid op de figuur hiernaast.*



*Wie van verder komt, kan zijn wagen parkeren aan de kerk van Achterbos. Een geleide wandellus van 1,6 kilometer vertrekt aan de parking naar de 15 Kapellekens. Op de parking krijg je informatie over de 15 Kapellekens en over de wandeling. De parking en wandellus zijn aangeduid op de figuur hiernaast.*

*Om de wandeling ook boeiend te maken voor kinderen, kunnen onderweg weetjes of opdrachtjes gegeven worden. De wandeling kan afgesloten worden met een drankje of ijsje in Achterbos.*

**PARKEREN VOORZIEN  
WE ENKEL AAN DE KERK.  
VINDT U DAT EEN GOED  
IDEE?**



## ZIJN DE ROLSTOEL TOEGANKELIJKE PADEN GOED GEKOZEN?

*De toegangen van de belangrijkste routes naar de 15 Kapellekens willen we herkenbaar maken door het plaatsen van een eenvoudige markering. Zo weten bezoekers dat ze op de goede weg zijn en het 'bos van de 15 Kapellekens' betreden.*

*Een aantal paden maken we rolstoeltoegankelijk door een vlakke maar natuurlijk ogende toplaag aan te brengen. De overige paden en paadjes in de omgeving blijven onverhard. De rolstoeltoegankelijke paden zijn aangeduid op de figuur hiernaast.*



*Een aantal paden bestaan vandaag nog niet, of zijn niet publiek toegankelijk. Toch zou het interessant zijn om deze paden in de toekomst te kunnen gebruiken, omdat ze door een mooi stukje bos lopen of omdat ze aansluiten op andere wandelwegen in de ruimere omgeving. Deze paden noemen we 'missing links'*

*Het is niet zeker of deze missing links in de toekomst publiek toegankelijk gemaakt kunnen worden, omdat ze in private eigendom zijn. Akkoord van de eigenaars is hiervoor nodig.*

*Interessante missing links zijn aangeduid op de figuur hiernaast.*

## ZIJN ER NOG ANDERE MISSING LINKS?



*Om de rust te vrijwaren willen we het autoverkeer zoveel mogelijk weren uit het bos van de 15 Kapellekens. De woningen en landbouwpercelen moeten natuurlijk bereikbaar blijven voor bewoners en landbouwers.*

*Om het autoverkeer te weren voorzien we parkeermogelijkheid buiten het gebied, aan de kerk. Daarnaast plaatsen we een aantal poorten die doorgaand autoverkeer doorheen het bos verhinderen. Voetgangers en fietsers kunnen wel ongehinderd passeren.*

*De plaats van deze poorten is aangeduid met een schaarsymbool op de figuur hiernaast.*

## ZIJN DE 'KNIPS' VOOR AUTOVERKEER GOED GEKOZEN?



*In de omgeving van de 15 Kapellekens liggen er een aantal plekken die vandaag al bijzonder zijn door hun natuurlijke inrichting. Deze plekken zijn aangeduid op de figuur hiernaast.*

*Een aantal van deze plekken gaan we verder inrichten. Deze plekken komen hierna aan bod in de inrichtingsschets.*

## ZIJN ER NOG ANDERE 'BIJZONDERE PLEKKEN'



*Alvorens nieuwe elementen aan de omgeving van de 15 Kapellekens toe te voegen, willen we eerst een aantal zaken weghalen die het beeld onnodig 'verrommelen' zoals paaltjes, bordjes, vuilbakken, zitbanken,...*

*Nieuwe elementen zullen we zodanig plaatsen dat ze dit 'zuivere beeld' zo weinig mogelijk verstoren.*

*Het hoger gelegen pad langs de 15 Kapellekens krijgt een vaste, natuurlijke ogende toplaag zodat het toegankelijk is voor rolstoelen en rollators.*



## DE INRICHTINSSCHETS

*De schets hiernaast geeft de inrichting van de onmiddellijke omgeving van de kapellekens weer. Op deze schets bevinden de 15 Kapellekens zich in het midden. De Mastenstraat ligt onderaan. Een stukje van de Processieweg is links op de tekening nog net zichtbaar.*

*Deze inrichtingsschets wordt op de volgende bladzijden verder toegelicht.*



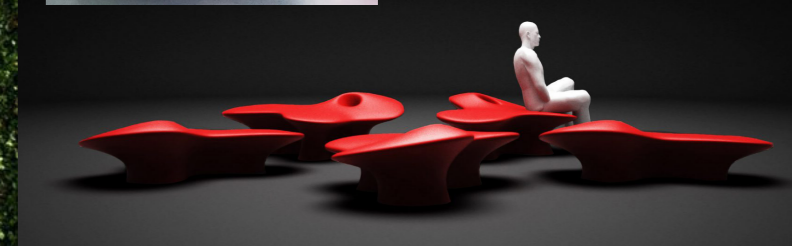
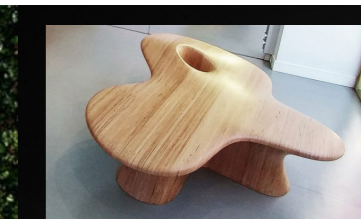
IS DIT DE JUISTE PLEK VOOR EEN GROEPSBANK?

WELKE BANK VIND JE HET MEEST GESCHIKT?



*Vooraan in de Mastenstraat, wordt een 'ontvangstplek' ingericht voor bezoekers. Deze plek die omarmd wordt door een natuurlijke helling, ligt net buiten het zicht van de 15 Kapellekens.*

*Verschillende elementen worden samengebracht op deze ontvangstplek, om een verrommeling van de omgeving zoals een laag zitelement waarop zowel individuen als groepen kunnen plaatsnemen, fietsenrekken, een infozuil en een kleine luifel om te schuilen.*



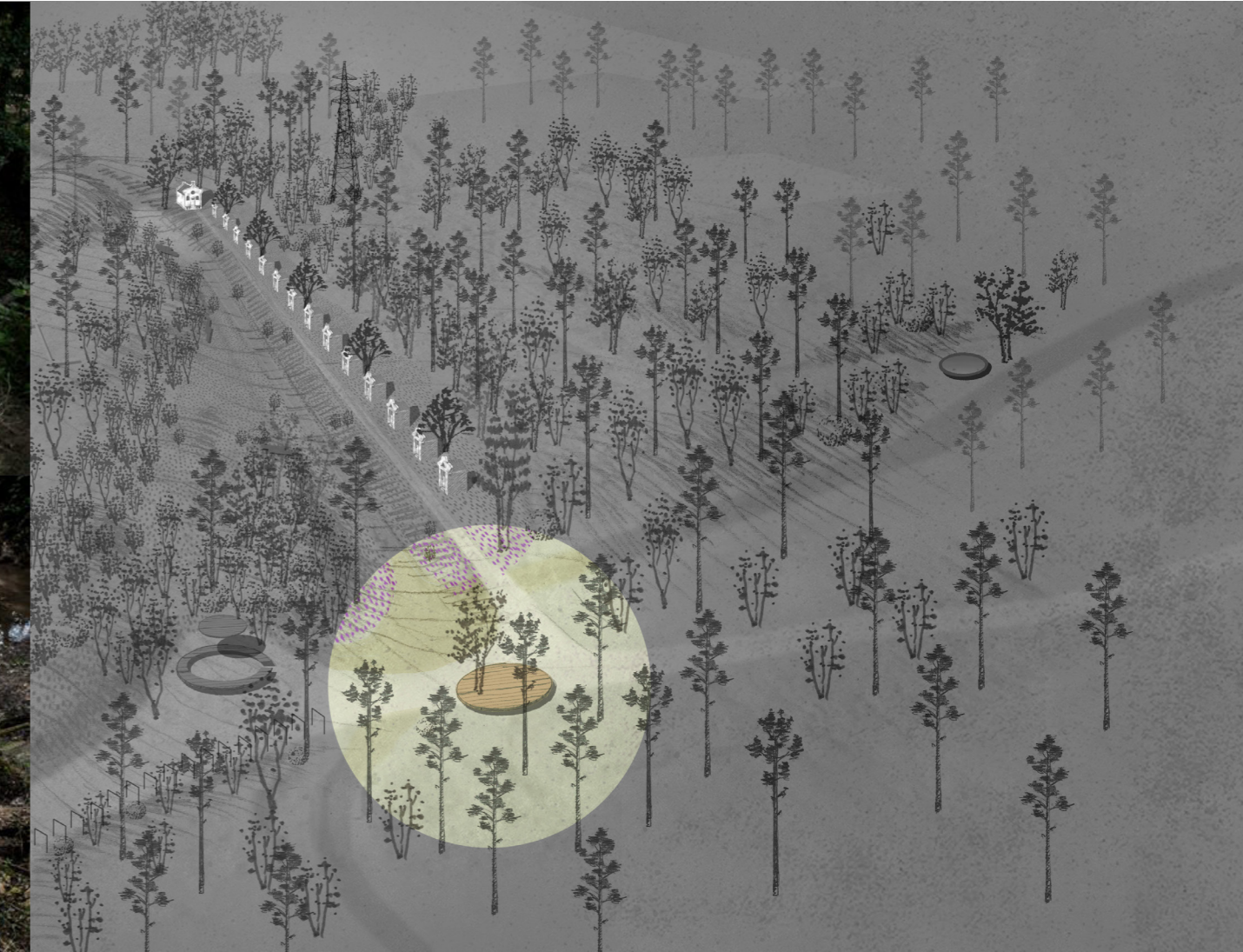
## VIND JE DIT EEN GOEDE INGREEP OP DEZE PLEK?



*Wat verder de Mastenstraat in plaatsen we een kijkplatform vanwaar men een mooi uitzicht heeft op de 15 Kapellekens. We houden dit platform bewust laag, zodat het niet opvalt in het landschap.*

*Het platform kan op verschillende manieren gebruikt worden, bijvoorbeeld om een toelichting te geven aan groepen, om een schildersezel op te zetten, om te picknikken of om gewoon even te mijmeren. Via een QR-code kan hier ook al meer informatie gegeven worden over de 15 Kapellekens.*

*Het platform vormt ook een herkenbaar 'knooppunt' van de verschillende wegen en paden die hier samenkomen.*



IS HEIDE ROND DE KAPELLEKENS EEN GOED IDEE?

IS HET GOED DAT WE ENKEL BANKEN AAN DE OVERZIJDE  
PLAATSEN?

*De ruimte rond de 15 Kapellekens moet open blijven. De eiken die te dicht tegen de 15 kapellekens zijn aangeplant, worden preventief verwijderd. Hierdoor krijgen de taxusbomen meer ruimte om te groeien.*

*Het talud en de ruimte tussen de kapellekens wordt met heide aangeplant, als verwijzing naar het oorspronkelijke landschap van Achterbos.*

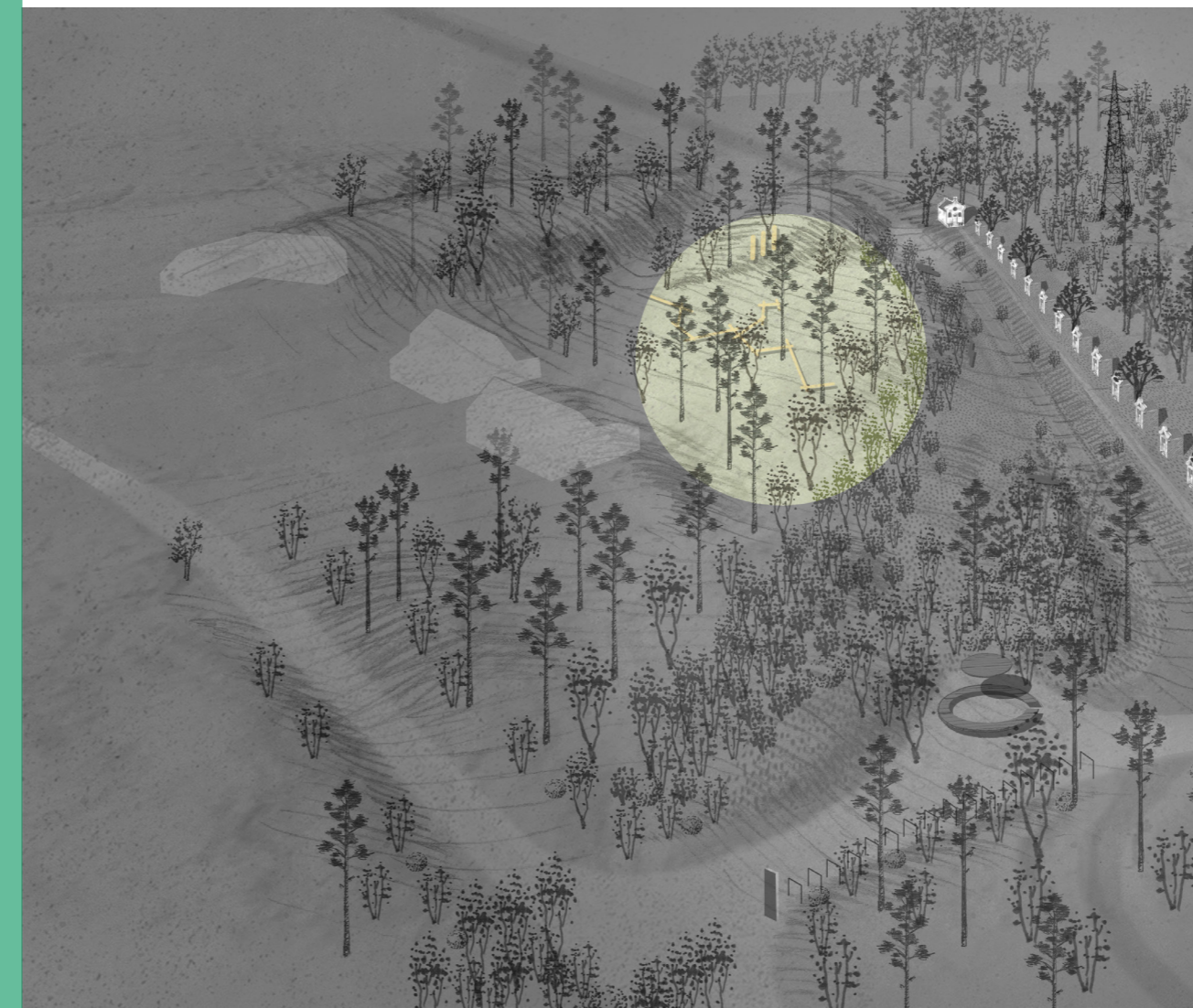
*Tegenover de kapellekens, langs het pad onderaan het talud, plaatsen we enkele zitbanken. Deze banken bieden elk een ander uitzicht op de kapellekens.*



IS DIT EEN GOEDE PLEK OM TE SPELEN?

VOLSTAAT HET OM ENKEL EEN AANTAL EENVOUDIGE  
SPELELEMENTEN TOE TE VOEGEN?

*Net ten westen van de 15 kapellens ligt een stukje heuvelachtig bos. Dit is nu al een geliefkoosde speelplek. De zone tussen de heuvels en de hoogspanningsleiding wordt niet gebruikt. Om deze plek spannender te maken voegen we een aantal natuurlijke spelaanleidingen toe zoals boomstammen, balkjes, touwen,...*



WAT VIND JE VAN DIT WATERELEMENT?

KAN DIT ELEMENT AANZETTEN TOT BEZINNING?

*Wat verder het bos in ligt een bijzondere plek onder een majestueuze eik. Hier willen we een plek van bezinning en contemplatie van maken. We voegen een grote schaal met water toe waarin de omgeving weer- spiegelt en waar dieren kunnen komen drinken.*

*Deze schaal zal zichzelf vullen na een regenbui en geleidelijk aan weer opdrogen.*

